

iGondnok házautomatizálás RC-110 Távvezérlők világításhoz, elektromos berendezésekhez

Az **iGondnok** házautomatizálási rendszer eszközeit az **RC-110** típusú rádiós távvezérlőkkel (távkapcsolókkal) lehet vezérelni. Ezek az eszközök kiegészítő megoldásként alkalmazhatók, ha okostelefonos alkalmazás nem áll rendelkezésre, vagy elegendő az egyszerűbb működtetés lehetősége.

A távkapcsolóval egyszerű gombnyomásokkal tudjuk az eszközöket ki-be kapcsolni, vezérelni.

Jellemzők:

- Kétirányú kapcsolat
- Korszerű, magas biztonságú rádiós megoldás
- Nehezen zavarható és lehallgatható kapcsolat
- többszöri parancskiadás
- Parancs betanítás, a távvezérlők „klónozhatók”
- Többféle eszköz vezérelhető egy távkapcsolóval
- Parancs végrehajtásának kijelzése LED-del
- 1-16 nyomógomb (opciók)
- Egyéni design lehetőség (opció)

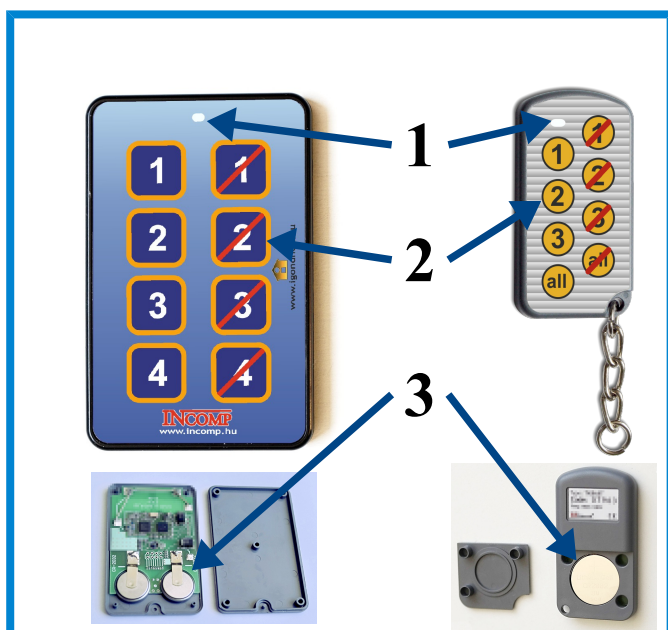


RC-110T



RC-110A

Műszaki adatok	RC-110A	RC-110T
Tápfeszültség:	3 V CR2032	
	(2 db)	(1 db)
Rádió típusa:	ISM sávú adó-vevő	
Rádió frekvenciája:	EU: 868,3 MHz USA: 916,5 MHz	
Rádió hatótávolsága:	max. 100 m (*)	
Visszajelzés:	Két db. LED	
Üzemi hőmérséklet:	-10 – +60 °C	
Tárolási hőmérséklet:	-15 – +75 °C	
Mechanikai méretek (mm):	85×55×8	60×32×8
Tömeg:	100 g	58 g
(*) A hatótávolság a környezettől függ.		



Kezelőszervek és kijelzők

- 1 két színű LED
- 2 működtető nyomógombok
- 3 elemtartó

Üzembe helyezés

Bekapcsolás: Az RC-110A típusú távkapcsoló készülék a szállítás alatt tartalmazza a működtető elemeket, amelyek egy szigetelő csík segítségével áramtalanítva vannak. (1. ábra) Használat előtt a szigetelő csíkot el kell távolítani, és a készülék házát össze kell nyomni. (2. ábra)

A szigetelő csík eltávolítása után mindkét LED rövid felvillanása jelzi a készülék bekapcsolását.

Az RC-110T távkapcsolóval együtt szállítjuk az elemet, de az nincs a készülékben.

A 3. ábra szerint levesszük a távkapcsoló hátoldalán az elemfedelelet, és a (-) pólussal lefelé behelyezzük a CR2032 típusú Li-elemet. A behelyezéskor mindkét LED rövid felvillanása jelzi a készülék bekapcsolását.

Elemcsere: Az elemeket normál működtetés (napi egy-két akció) esetén **legalább egy évig nem szükséges** cserélni a készülék kis fogyasztása miatt.

Ha lecsökkent hatótávolság, vagy a LED-ek gombnyomáskor nem jeleznek, akkor azonban az elemeket cserélni kell.

A készüléket óvatosan szét kell pattintani megfelelő segédeszköz segítségével a szélén található résnél.

A „Kezelőszervek és kijelzők” keret képei szerint ki kell venni a használt eleme(ke)t a készülékből. Ezután az elemek érintkezőit egy fémcsipesszel vagy egyéb, megfelelő vezető eszközzel rövid ideig rövidre kell zárni. Az áramkörök ugyanis tárolják az elem megmaradt energiáját, emiatt a mikroprocesszoros rendszer hibásan működhet, ha a régi elemek eltávolítása után azonnal behelyezzük az új elemeket.

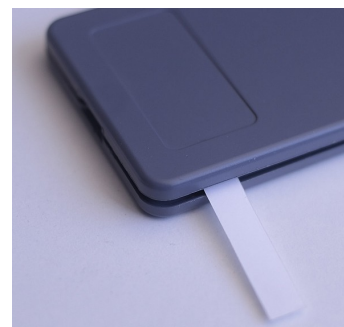
A rövidre zárás után be kell helyezni az új elemeket, a helyes polarításra ügyelni kell. Az RC-110A típusnál a (-) oldal, az RC-110T típusnál a (+) oldal van felül. Az RC-110A készülék már első elem behelyezésekor jelzi a bekapcsolást a két LED (változó szín) felvillanásával.

Mindig azonos minőségű és egyformán új elemeket használjunk. A használt és az új elemek keveredése az új elem kislülését, és így kárt okozhat. A biztonságos és szakszerű elemcsere érdekében szakszervizhez lehet fordulni.

Felprogramozás

Az RC-110 távkapcsolót a gyártó nem programozza fel, mert nincs információja arról, milyen készülék vezérlésére fogják használni. Ezért a gyári állapotú vezérlő a gombok megnyomásakor nem ad ki semmilyen parancsot

Ahhoz hogy a vezérlő egy gomb megnyomásakor parancsot adjon ki, ezt a parancsot előzőleg meg kell tanítani a vezérlőnek. A tanítás csak rádiós úton lehetséges. Parancs tanításához a parancsot egy másik, már használatos, beprogramozott rádiós eszközzel ki kell adni, amit az új távkapcsoló vesz, és a parancsot „megtanulja”. A másik eszköz lehet egy másik RC-110-C távkapcsoló, amelyet az adott funkciókkal feltöltöttek, vagy egy másik, **iGondnok** rádiós eszköz, például az RLAN-3 hálózati illesztő készülék, okostelefonos alkalmazással működtetve.



1. ábra



2. ábra



3. ábra

Betanítás, klónozás

Minden nyomógombhoz egy parancsot lehet tanítani, hogy azt ki tudja adni. Bármelyik gombhoz bármelyik parancs hozzárendelhető. Egy távkapcsoló különböző gombjai különböző eszközöket is vezérelhetnek.

A beolvasás lépései:

1. készenlétbe helyezzük a már beprogramozott („tanító”) vezérlő eszközt, hogy ki tudjon adni egy parancsot rádión. Például elindítjuk az okostelefonos alkalmazást;
2. a programozandó („tanuló”) távkapcsolón az adott funkcióhoz tartozó nyomógombot lenyomjuk és addig nyomva tartjuk, amíg a LED pirosan, folyamatosan villogni nem kezd. Ekkor a távkapcsoló várakozik, hogy kap-e tanító parancsot rádión. **Figyelem! Ez a várakozás és villogás legfeljebb 5 másodpercig fog tartani, tehát a következő lépést elég gyorsan kell elvégezni;**
3. a „tanító” vezérlő eszközzel végrehajtjuk azt a parancsot, amelyet az adott gombhoz szeretnénk rendelni a „tanuló” eszközön (például egy lámpa felkapcsolását);
4. sikeres betanítás esetén az eddig pirosan villogó LED zölden felvillan, ezzel jelzi, hogy a távkapcsoló megtanulta a parancsot;
5. ezután a „tanuló” eszköz következő nyomógombjával meg lehet tanítani a következő parancsot a 2-4 lépések megismétlésével.

A tanítást elvégezheti a forgalmazó vagy a gyártó is egy számítógépes program segítségével, ha rendelkezésére állnak az alábbi információk:

- a vezérelendő eszköz 8 karakteres azonosítója (ID-je). Ez az ID az eszközök adattábláján fel van tüntetve;
- az adott távkapcsoló melyik gombja milyen funkciót kapcsoljon.

Üzemeltetés

Ha röviden megnyomjuk a távkapcsoló egy olyan gombját, amelyhez már rendeltünk valamilyen parancsot, akkor az kisugározza a végrehajtandó parancsot. A sikeres végrehajtást a LED zöld felvillanása jelzi. **Figyelem! A zöld jelzés nem a parancs kiadását, hanem a végrehajtását jelzi a vezérelt eszköz értelmezett visszajelzése alapján.** Az iGondok rendszerben a vezérlő és az eszközök közötti kapcsolat kétirányú.

Ha a parancs végrehajtása sikertelen volt, például mert a vezérelendő eszköz a túl nagy távolság miatt nem vette a jelzést, a LED pirosan villan fel.

A távkapcsoló többször is próbálkozik a parancs kiadásával, ezért a piros jelzés késleltetve jelenik meg. Néha előfordulhat rádiós zavar vagy egymásra adás, ekkor a parancsot meg kell ismételni. Előfordulhat, hogy a hatótávolság változik, ez a nagyfrekvenciás jelek terjedésének következménye.

A készülék nem vízálló! Vízbe esés vagy nedvesség behatása esetén azonnali szét kell szedni a készüléket, az elemeket ki kell venni, és a készüléket felnyitva kell hagyni, hogy kiszáradjon. Legkevesebb 24 óra után, új elemek behelyezése esetén esély lehet a normális működésre.



Elemek, elektromos hulladék kezelése

Az elhasznált elemeket a lakóhelyi hulladékkal együtt nem helyezhető el, mivel így az környezetet súlyosan károsíthatja. A terméket élettartama végén adja le a lakóhelyén illetékes, az elektromos készülékek begyűjtésére szakosodott szervezetnek.

Az elemeket tartsuk távol a gyerekektől. A szabadon hagyott elemek esetén fennáll az esélye, hogy a gyerekek vagy háziállatok lenyelik azokat. Ebben az esetben azonnal forduljon orvoshoz.

Ne nyissuk fel, ne zárjuk rövidre és ne dobjuk tűzbe az elemeket. Az elemcsere során eltávolított, lemerült elemeket adja le az e célra kijelölt visszagyűjtő helyen.

